

**OBJET DE L'OFFRE**

Fait à Paris, le 04/02/2025

**N° Offre** R8996250146a

**Situation** Palais Archiépisopal  
Aile des Écuries  
89100 SENS

**Prestations** Suivi Altimétrique de Tassement du Bâtiment « Aile des Écuries »

**Client** DRAC DE BOURGOGNE-FRANCHE-COMTÉ  
Hôtel Chartraire de Montigny  
39-41, Rue Vannerie  
CS10578 - 21000 DIJON



**PRÉFET  
DE LA RÉGION  
BOURGOGNE-  
FRANCHE-COMTÉ**

**Direction régionale  
des affaires culturelles**

*Liberté  
Égalité  
Fraternité*

**Contact** Monsieur Gérard JACQUET, Ingénieur du Patrimoine  
Mail : gerard.jacquet@culture.gouv.fr  
Tél. : 03 80 68 50 84

**Information sur notre démarche RSE**

GTA GE s'est engagée depuis 2018 dans une démarche de RSE basée sur la norme ISO 26000.

Structurée autour de quatre axes prioritaires, cette démarche a pour objectif de repenser l'entreprise dans son organisation et ses pratiques en s'appuyant sur les sept principes de la norme. Fondée sur l'engagement de ses dirigeants, elle se veut proactive et vise à s'intégrer profondément dans toute l'organisation en tenant compte des intérêts de ses parties prenantes. Notre politique QSE mise en place dès la création de GTA GE (certifiée ISO 9001, ISO 45001 et ISO14001) offre un cadre solide à la démarche de RSE avec un ensemble d'avancées concrètes préexistantes. Sur le plan environnemental, les enjeux se concentrent sur la mobilité, les économies de ressources, les émissions de gaz à effet de serre et la gestion des déchets. A ce titre, votre dossier va être traité avec une flotte composée à 95% de véhicules électriques ou hybrides. Vos livrables seront fournis numériquement ou à défaut sur du papier 100% recyclé. Enfin, tous les déchets liés au traitement de votre dossier sont intégralement pris en charge dans les filières de traitement appropriées.

Sur le plan social, au-delà du dialogue social, du bien-être au travail et de la fidélisation des collaborateurs, GTA GE place une importance primordiale à la santé et à la sécurité de nos collaborateurs.

Ainsi, nous déployons les moyens de préventions nécessaires, spécifiés systématiquement dans nos ordres de mission transmis à nos collaborateurs. Des visites terrain sont réalisés afin d'en vérifier leur efficacité et détecter toute potentielle dérive dans l'intérêt de préserver l'intégrité physique et moral de nos collaborateurs. C'est ainsi qu'en 2019, GTA GE s'est vu attribuer le Label Lucie qui reconnaît nos engagements pris en la matière.

## DETAIL DES TRAVAUX A EFFECTUER

Suivi Altimétrique de Tassement du Bâtiment « Aile des Écuries »		
Description de la prestation		
<p><b>PLAN DE PREVENTION DES RISQUE :</b></p> <p>Conformément à l'Article R4512-7 du Code du Travail notamment, il sera établi par écrit et arrêté avant le commencement de la mission un Plan de Prévention (PPR) établi avec le Maître d'ouvrage, ou son représentant. En amont de la rédaction de ce document, une Visite d'Inspection Commune (VIC) des lieux ou du site objet des prestations ci-dessous sera réalisée en présence des représentants de chaque partie prenante ou intéressée. Les collaborateurs de GTA GE seront tenus de conserver le PPR en leur possession pendant toute la durée de la mission objet des présentes. Cette VIC peut être programmée lors de l'intervention « Zéro »</p> <p><b>MÉTHODOLOGIE :</b></p> <p>Le suivi altimétrique de tassement du bâtiment « Aile des Écuries » du Palais Archiépiscope de SENS se fera par nivellement direct de précision, depuis 6 à 8 repères fixes installés à l'extérieur du bâtiment à observer, répartis sur la cour de l'Archevêché et Rue des Déportés de la Résistance.</p> <p>Ces points fixes sont scellés au sol (clou d'arpentage en inox). Un nivellement de précision sera réalisé pour la détermination des altitudes de ces points de repères, à l'aide d'un niveau à faces parallèles type LEICA NA2 et mire invar, permettant de garantir la précision de plus ou moins (+ ou -) 2,5 dixièmes de millimètre entre les points de base.</p> <p>Le suivi des tassements de l'édifice sera réalisé avec le même appareil, en nivellement direct par méthode « CHOLESKY » et par répétition des mesures sur au minimum un aller et un retour, en observant l'ensemble des points objet du suivi altimétriques. Ainsi les moyennes des valeurs observées constitueront la base du comparatif.</p> <p>Sans dégradation de l'édifice, les 34 points à observer seront matérialisés par des cibles (4x4), collées à la colle néoprène, sur les façades extérieures ou murs intérieurs, à une hauteur permettant la meilleure mise en œuvre et un posé de mire sans équivoque. Ces points seront répartis suivant le plan de repérage repris au CCTP et figurant ci-après en annexe.</p> <p>L'objet de la mission étant de comparer les mesures observées sur chaque point au fil du temps, il n'est pas nécessaire de procéder à un rattachement du nivellement au système Altimétrique N.G.F. Les altitudes qui figureront sur les rapports seront donc exprimées dans un système indépendant. (Dont l'origine sera choisie suivant la configuration des lieux). Cela permet la conservation d'une meilleure précision en diminuant les longueurs des cheminements altimétriques, restant concentrés autour de l'édifice.</p> <p>Un rapport sera établi lors de l'intervention « Zéro ». Ce rapport comprendra le repérage précis des points de bases avec leurs altitudes (en système indépendant), le repérage des 34 points observés, avec croquis général de repérage et photographie de chaque point avec son numéro d'ordre.</p> <p>Les observations et leurs comparaisons seront reportées et calculées sur un tableau EXCEL, qui fera figurer ensuite les éventuels tassements avec les écarts à l'opération zéro et à l'opération précédente.</p> <p>Fourniture du rapport le lendemain de l'intervention.</p> <p><b>La précision des observations et écarts sur les points objet du suivi sera de l'ordre de plus ou moins (+ ou -) 1 millimètre. Tout tassement inférieur à cette valeur ne sera pas significatif.</b></p> <p><b>1/ OPERATION « ZERO »</b></p> <ul style="list-style-type: none"><li>-Fourniture des repères, cibles auto réfléchissantes, clous d'arpentage, matérialisant les points de base réputés fixes et les points objet de l'auscultation.</li><li>-Vacation sur site et pose de 8 repères de base au sol et 34 cibles objets du suivi, sur façades ou murs intérieurs de l'édifice.</li><li>-Réalisation des observations sur les points de base et sur les points objets du suivi.</li><li>-Relevés, repérage, et travaux divers pour la présentation du rapport.</li><li>-Calculs des observations et établissement du rapport de l'opération « Zéro »</li></ul> <p><b>Sous-total pour l'opération Zéro : 4 500, 00 € HT</b></p> <p><b>Nota : Notre équipe devra, dès son arrivée sur site, avoir un libre accès, en continu, et durant toute la durée de l'intervention, à tous les locaux où se trouvent les points à observer, mais également aux locaux permettant le cheminement pour aller de point en point et se retenir sur les points de base situés en extérieur. Si ces conditions ne sont pas réunies et obligeant le report de l'intervention, le coût d'un déplacement sera facturé à hauteur de 800, 00 € HT.</b></p> <p><b>Pour éviter des reports d'intervention GTA GE propose d'établir un planning sur les deux ans, afin que l'ensemble des intervenants et responsables de site soient en mesure de donner accès aux locaux aux dates choisies.</b></p> <p><b>2/ OPERATIONS UN à SIX</b></p> <p>Vacation sur site tous les trois mois durant la première année (4) et tous les six mois durant la deuxième année (2), ce qui représente six interventions au-delà de l'intervention « zéro ».</p> <p>Exécution des mesures sur les points à observer. (Et sur les références fixes positionnées hors chantier)</p> <ul style="list-style-type: none"><li>-Calculs et élaboration du rapport avec mise en évidence des éventuels tassements constatés.</li></ul> <p>Fourniture du rapport dématérialisé par mail le lendemain de l'intervention (Sans analyse critique).</p> <p><b>Sous-total pour l'opération une à six : 2 800,00€ HT x 6 = 16 800, 00 € HT.</b></p> <p><b>Il n'appartient pas à la société GTA Géomètres Experts d'alerter les divers intervenants en cas de tassements importantes ou critiques. Il appartient au maître d'Ouvrage de prendre toutes dispositions à la lecture et analyse des rapports fournis par GTA Géomètres Experts. La conservation des points objet du suivi incombe aux responsables du site mandatés Maître d'Ouvrage. Le remplacement de points disparus n'est pas compris dans le présent estimatif.</b></p> <p>Le présent devis prend en compte l'opération zéro et les 6 autres opérations suivantes, soit un suivi durant 24 mois.</p> <p>Si le Maître d'ouvrage souhaite continuer la surveillance au-delà de cette période, un nouveau devis devra être établi, avec le prix d'une intervention fixé à 2 800, 00 € HT</p>		
Suivi Altimétrique de Tassement du Bâtiment « Aile des Écuries » : 21 300,00 €		

Montant global des prestations	Montant H.T.	21 300,00
	T.V.A 20,00 %	4 260,00
	Montant T.T.C	25 560,00

Empreinte carbone estimée des prestations :

533 kg EqCO2\*

(Soit 25.03 g EqCO2\* par € HT)

\*Equivalent CO2 (l'équivalent CO2 des différents gaz à effet de serre se mesure relativement au principal d'entre eux, le dioxyde de carbone)

**DELAI GLOBAL PREVISIONNEL :** 104 semaines

Ne tient pas compte des délais de réponse des concessionnaires, services administratifs, services techniques ou délais de signature.

### ASSURANCE

GTA GE est responsable des dommages directs, corporels, matériels et/ou immatériels consécutifs ou non causés au titre du présent Contrat et résultant de sa faute ou de celle des personnes dont il doit répondre, de son abstention, de sa négligence ou d'une erreur de sa part, et ce dans la limite de trois fois le prix HT du Contrat.

Au-delà de cette limite contractuelle le Client renonce à tout recours envers le Prestataire et ses assureurs. Le respect par le Prestataire de ses engagements en matière de responsabilité est subordonné au respect par le Client de ses obligations au titre du Contrat. A défaut, la responsabilité du Prestataire ne pourra être recherchée.



**CONDITIONS DE REGLEMENT :** à trente jours date de facturation. Acompte de 30% à la commande.

Nous vous remercions vivement d'avoir contacté GTA GEOMETRES EXPERTS et nous restons à votre entière disposition pour tout renseignement complémentaire.

<b>Rédacteur de l'offre</b> DE JESUS Mario	<b>Personne habilitée à engager</b> Gilles MESSIEZ POCHE  Gilles MESSIEZ POCHE Président GA GTA GEOMETRES EXPERTS SELAS au capital de 300 000€ RCS PARIS B 352 773 272 152, rue de Picpus - 75583 PARIS Cedex 12 Tél. : 01 43 43 56 29 N° Inscription à l'Ordre : 19908100001
---	--

**OFFRE ETABLIE EN SIMPLE EXEMPLAIRE ET TRANSMISE PAR EMAIL (à nous retourner complétée et signée)**

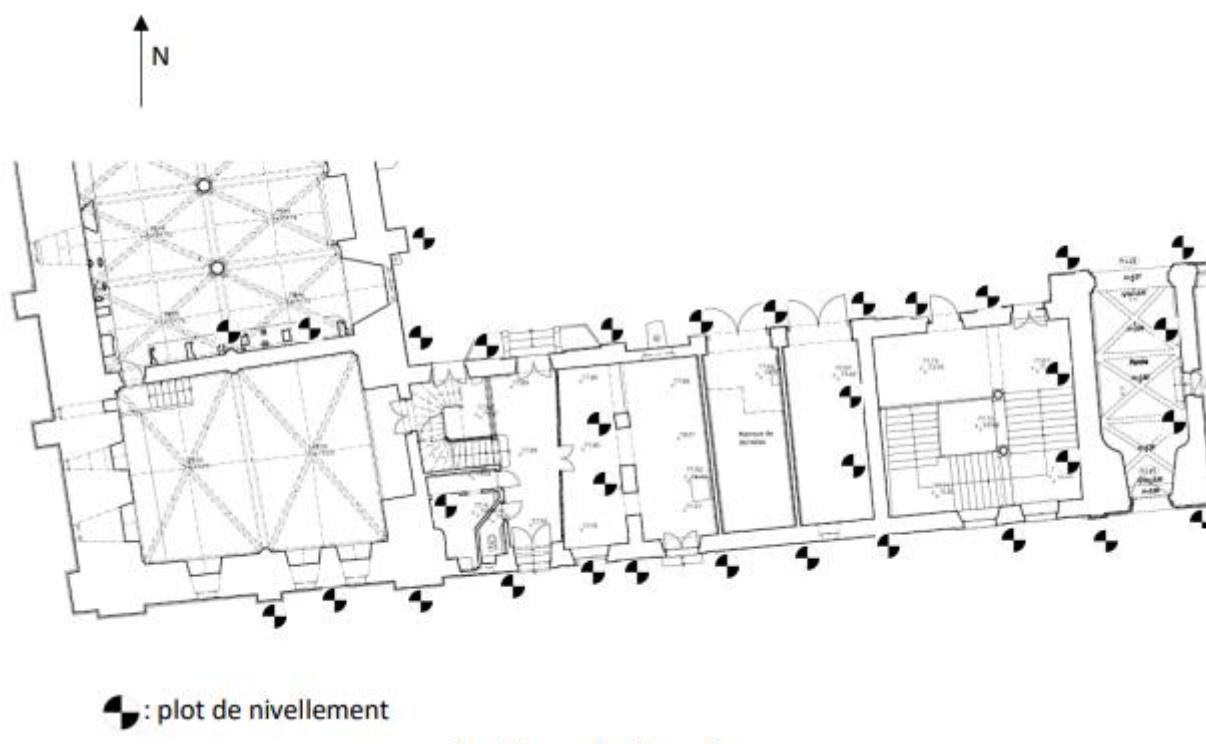
*\*Votre accord équivaut à l'acceptation des conditions générales et particulières de vente de GTA GEOMETRES EXPERTS*

Mention « Bon pour travaux » et date

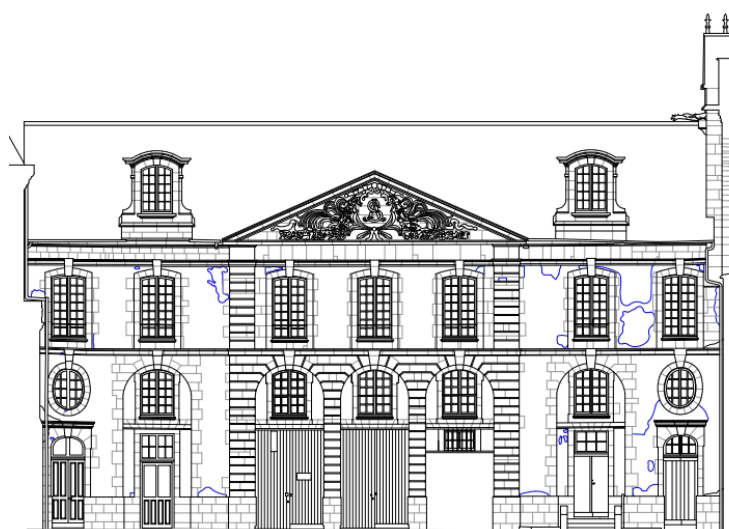
<b>Adresse de livraison si différente</b>	<b>Adresse de facturation si différente</b>

Conformément à la loi « informatique et libertés » du 6 janvier 1978 modifiée en 2004, vous bénéficiez d'un droit d'accès et de rectification aux informations qui vous concernent, que vous pouvez exercer en vous adressant au cabinet.

## Situation des points à observer en altimétrie (34 points)



## Façades sur Cour de l'Archevêché et sur Rue des Déportés de la Résistance



## CONDITIONS GENERALES DE VENTE

### ARTICLE 1. CHAMP D'APPLICATION

Les présentes Conditions Générales de Vente s'appliquent à toutes les prestations de service conclues par la Société GTA GEOMETRES EXPERTS immatriculée au Registre du Commerce et des Sociétés de PARIS sous le numéro d'identification unique 352 773 972, auprès des clients, professionnels ou privés, quelles que soient les clauses pouvant figurer sur les documents du Client, et notamment ses conditions générales d'achat, sauf accord exprès, préalable et écrit, de la Société GTA GEOMETRES EXPERTS.

Conformément à la réglementation en vigueur, ces conditions générales de vente sont systématiquement communiquées à tous clients, en même temps que les conditions particulières de vente, pour lui permettre de passer commande auprès de GTA GEOMETRES EXPERTS.

Toutes les prestations de services conclues par la Société GTA GEOMETRES EXPERTS le sont exclusivement aux conditions particulières et aux présentes conditions générales, que le Client reconnaît formellement accepter.

Conformément à la réglementation en vigueur, GTA GEOMETRES EXPERTS se réserve le droit de déroger à certaines clauses des présentes conditions générales de vente, en fonction des négociations menées avec le Client, par l'établissement de conditions de vente particulières.

GTA GEOMETRES EXPERTS peut, en outre, être amené à établir des conditions générales de vente catégorielles, dérogatoires aux présentes conditions générales de vente, en fonction du type de clientèle considérée, déterminées à partir de critères objectifs étant précisé que, dans ce cas, les conditions générales de vente catégorielles s'appliquent à tous les opérateurs répondant à ces critères.

### ARTICLE 2. COMMANDES

Les ventes de prestations ne sont parfaites qu'après établissement d'un devis et acceptation expresse et par écrit de la commande du Client par GTA GEOMETRES EXPERTS, matérialisée par un accusé de réception émanant de GTA GEOMETRES EXPERTS.

Les commandes doivent être confirmées par écrit, au moyen d'un bon de commande dûment signé par le Client.

Les éventuelles modifications de la commande demandées par le Client ne seront prises en compte, dans la limite des possibilités de GTA GEOMETRES EXPERTS, que si elles sont notifiées par écrit, 10 (dix) jours ouvrés au moins avant la date prévue pour la fourniture des prestations de services commandées, après signature, par le Client, d'un nouveau bon de commande spécifique et ajustement éventuel du prix.

En cas d'annulation de la commande par le Client après son acceptation par GTA GEOMETRES EXPERTS, pour quelque raison que ce soit, hormis la force majeure, l'acompte versé à la commande, tel que défini à l'article 4 ci-après, intitulé « conditions de règlement - délais de règlement » des présentes conditions générales de vente, sera de plein droit acquis à GTA GEOMETRES EXPERTS, et ne pourra donner lieu à un quelconque remboursement.

Si aucun acompte n'a été versé à la commande et en cas d'annulation de la commande par le Client après son acceptation par GTA GEOMETRES EXPERTS, pour quelque raison que ce soit, hormis la force majeure, une somme correspondant à 15 (quinze) % de la facture totale sera acquise à GTA GEOMETRES EXPERTS, à titre de dommages et intérêts, en réparation du préjudice ainsi subi.

Si, lors d'une précédente commande, le Client s'est soustrait à l'une de ses obligations, telles que le retard, par exemple, du règlement de la facture de la société GTA GEOMETRES EXPERTS, un refus de vente pourra lui être opposé, à moins que ce Client ne fournisse des garanties satisfaisantes ou un paiement comptant, étant précisé que dans cette dernière hypothèse, aucune remise pour paiement comptant ou anticipé ne sera accordée audit Client.

### ARTICLE 3. TARIFS

Les prestations de service sont fournies au tarif en vigueur au jour de la passation de la commande, selon le devis préalablement établi par GTA GEOMETRES EXPERTS et accepté par le Client, comme indiqué à l'article 2 des présentes conditions générales, intitulées « commandes ».

Les tarifs s'entendent nets et hors taxes.

Une facture est établie par GTA GEOMETRES EXPERTS et remise au client lors de chaque fourniture de services.

Les conditions de détermination du coût des services dont le prix ne peut être connu à priori, ni indiqué avec exactitude, seront communiquées au Client, ou feront l'objet d'un devis détaillé, à la demande du Client.

Le Client ne pourra bénéficier de réductions de prix, rabais, remises et ristournes, en fonction des quantités de prestations de services commandées, en une seule fois et en un seul lieu, ou de la régularité de ses commandes de prestations de services, que dans les conditions et selon les modalités décrites par le CABINET GTA GEOMETRES EXPERTS.

Les prix de GTA GEOMETRES EXPERTS et les conditions relatives aux prix s'entendent toujours sous réserve de l'acceptation, par écrit, de GTA GEOMETRES EXPERTS.

### ARTICLE 4. CONDITIONS DE RÈGLEMENT

#### 4.1. Délais de règlement

En cas de paiement au comptant et sauf accord particulier entre le GTA GEOMETRES EXPERTS et le Client, les prestations effectuées par la Société GTA GEOMETRES EXPERTS sont payables à réception de la facture.

Aucun escompte ne sera pratiqué par GTA GEOMETRES EXPERTS pour paiement comptant ou pour paiement anticipé ou dans un délai inférieur à celui figurant aux présentes conditions générales de vente ou aux conditions particulières de vente ou sur la facture émise par GTA GEOMETRES EXPERTS.

Un acompte correspondant à un pourcentage du prix total des prestations de services commandées, déterminé dans les conditions particulières, conclues entre le GTA GEOMETRES EXPERTS et le Client, peut être exigé lors de la passation de la commande. Le solde du prix est payable au comptant, à la réception de la facture.

GTA GEOMETRES EXPERTS ne sera pas tenu de procéder à la fourniture des prestations de service commandées par le Client, si celui-ci ne lui en paie pas le prix dans les conditions et selon les modalités indiquées aux présentes conditions générales de vente et aux conditions particulières.

#### 4.2. Pénalités de retard

En cas de retard de paiement et de versement des sommes dues par le Client au-delà du délai ci-dessus fixé, et après la date de paiement figurant sur la facture adressée à celui-ci, des pénalités de retard d'un montant égal à trois fois le taux de l'intérêt légal seront automatiquement et de plein droit acquises à GTA GEOMETRES EXPERTS, sans formalité aucune ni mise en demeure préalable, et entraînera l'exigibilité immédiate de la totalité des sommes dues à GTA GEOMETRES EXPERTS par le Client, sans préjudice de toutes autres actions que GTA GEOMETRES EXPERTS serait en droit d'intenter à ce titre, à l'encontre du Client.

En cas de non-respect des conditions de paiement figurant ci-dessus, GTA GEOMETRES EXPERTS se réserve, en outre, le droit de suspendre ou d'annuler la fourniture des prestations de service commandées par le Client, de suspendre l'exécution de ses obligations et de diminuer ou d'annuler les éventuelles remises accordées au Client.

En plus des pénalités de retard, tout Client professionnel en situation de retard de paiement devra, de plein droit, à GTA GEOMETRES EXPERTS créancier, une indemnité forfaitaire pour frais de recouvrement, d'un montant minimum de 40 €.

Lorsque les frais de recouvrement exposés par GTA GEOMETRES EXPERTS seront supérieurs au montant de cette indemnité forfaitaire minimum de 40 €, GTA GEOMETRES EXPERTS créancier pourra demander une indemnisation complémentaire, sur justification.

Toutefois, GTA GEOMETRES EXPERTS créancier ne pourra pas réclamer ces indemnités lorsque l'ouverture d'une Procédure de sauvegarde, de Redressement ou de Liquidation Judiciaire interdit le paiement à l'échéance de sa créance.

Le montant de l'indemnité forfaitaire minimum de 40 € pour frais de recouvrement, en cas de retard de paiement, devra figurer dans les conditions de règlement et sur la facture.

Sauf accord exprès, préalable et écrit de GTA GEOMETRES EXPERTS et à condition que les créances et dettes réciproques, entre GTA GEOMETRES EXPERTS et le Client, soient certaines, liquides et exigibles, aucune compensation ne pourra être valablement effectuée par le Client, entre d'éventuelles pénalités pour retard dans la fourniture des prestations de services commandées, ou non conformités des prestations à la commande d'une part, et les sommes dues par le Client à GTA GEOMETRES EXPERTS au titre de l'achat desdites prestations, d'autre part.

### ARTICLE 5. PRESTATIONS

#### 5.1 Modalités de fournitures des prestations

A défaut de délai contractuel de fournitures des prestations, GTA GEOMETRES EXPERTS doit réaliser celles-ci dans un délai raisonnable et informer le Client de tous retards.

La responsabilité de GTA GEOMETRES EXPERTS à l'égard du Client, ne pourra, en aucun cas, être engagée en cas de retard ou de suspension de la fourniture de la prestation imputable au Client, ou en cas de force majeure.

En cas de demande particulière du Client concernant les conditions de fournitures des prestations, dûment acceptées par écrit par GTA GEOMETRES EXPERTS les coûts y liés feront l'objet d'une facturation spécifique complémentaire, sur devis préalablement accepté par le Client.

Le Client doit vérifier les prestations fournies par GTA GEOMETRES EXPERTS, à la livraison de celles-ci, ce contrôle devant notamment porter sur la qualité, les quantités, les références, notamment des documents ou services fournis par le GTA GEOMETRES EXPERTS et leur conformité à la commande.

A défaut de réserve ou réclamation expressément émise par le Client lors de la réception des prestations, celles-ci seront réputées conformes à la commande, en quantité et qualité.

Le Client disposera d'un délai de quinze jours à compter de la fourniture des prestations et de la réception de celles-ci, pour émettre, par écrit, et suivant courrier recommandé avec avis de réception adressé à GTA GEOMETRES EXPERTS de telles réserves ou réclamations, avec tous les justificatifs y afférents.

Aucune réclamation ne pourra être valablement acceptée et sera automatiquement irrecevable en cas de non-respect des formalités et délais précités à la charge du Client, pour former réserve ou réclamation.

GTA GEOMETRES EXPERTS rectifiera, dans les plus brefs délais et à ses frais, les prestations fournies dont le défaut de conformité aura été dûment prouvé par le Client.

#### 5.2 Protection des données personnelles

##### Finalités

Les données personnelles du Client font l'objet d'un traitement automatisé par GTA GEOMETRES EXPERTS destiné à l'exécution des prestations et à l'émission des factures. Les données personnelles du Client sont nécessaires à l'exécution par le Prestataire du contrat avec le Client.

##### Droits dont dispose le Client

Le Client dispose d'un droit d'accès, de modification ainsi que de limitation et d'opposition au traitement de ses données personnelles. Pour l'exercice de ces droits, le Client peut adresser ses demandes un courrier électronique à l'adresse suivante [secretariat@gtage.fr](mailto:secretariat@gtage.fr). Le Client dispose du droit d'introduire une réclamation concernant le traitement de ses données personnelles par le Prestataire auprès de la CNIL. Toute personne dont les données personnelles sont collectées peut définir des directives, générales ou particulières, relatives à la conservation, à l'effacement et à la communication de ses données personnelles après son décès. Les directives particulières peuvent être enregistrées auprès du responsable du traitement. Les directives générales peuvent être enregistrées auprès d'un tiers de confiance numérique certifié par la CNIL. Les directives générales ou particulières, peuvent être modifiées ou supprimées à tout moment.

#### ARTICLE 6. RESPONSABILITÉS - GARANTIE

GTA GEOMETRES EXPERTS s'engage à effectuer la mission qui lui est confiée conformément aux dispositions applicables à la profession. Le Géomètre-expert est, dans tous les cas, tenu à une obligation de moyens.

Pour les prestations foncières, le géomètre-expert informera son Client de l'identité du collaborateur habilité.

En cas de demande de communication d'un document émanant d'un tiers, le Géomètre-expert devra solliciter l'accord préalable écrit de son client. A défaut, il pourra convenir avec le tiers d'une nouvelle mission indépendante de la première.

S'agissant d'un document topographique délimitant un bien foncier, un tiers qui se prévaut d'un intérêt légitime doit logiquement obtenir cette communication.

Afin de permettre à GTA GEOMETRES EXPERTS de répondre à ses obligations légales et déontologiques, le Client autorise toutefois la publication par GTA GEOMETRES EXPERTS sur la base de données « Géofoncier » et à tout géomètre expert les documents à incidence foncière :

- Des dossiers confiés ;
- Des références des dossiers confiés ;
- La liste des documents liés aux dossiers confiés

Le Géomètre-expert s'engage à restituer à son Client les documents confiés par ce dernier pour l'exécution de la mission.

En fonction de la mission, le Géomètre-expert pourra confier, sous sa responsabilité, tout ou partie, de la réalisation de la mission à un collaborateur habilité.

GTA GEOMETRES EXPERTS garantit, conformément aux dispositions légales, le Client contre tout défaut de conformité des prestations et tous vices cachés, provenant d'un défaut de conception ou de réalisation des prestations fournies, et les rendant impropres à l'usage auquel elles étaient destinées, à l'exclusion de toutes négligences ou fautes du Client, pendant une durée correspondant au délai de droit commun applicable en matière de responsabilité civile, si lesdites prestations ne sont pas soumises à des prescriptions spéciales plus courtes, et ce à compter de la fourniture de la prestation au Client. Afin de faire valoir ses droits, le Client devra, sous peine de déchéance de toute action s'y rapportant, notamment informer GTA GEOMETRES EXPERTS, par écrit, de l'existence des vices dans le délai de droit commun applicable en matière de responsabilité civile, si lesdites prestations ne sont pas soumises à des prescriptions spéciales plus courtes, et ce à compter du jour où le client a connu ou aurait dû connaître les vices affectant la prestation.

GTA GEOMETRES EXPERTS rectifiera ou fera rectifier, à ses frais exclusifs, les services et prestations jugés défectueux.

La garantie de GTA GEOMETRES EXPERTS est limitée au montant hors taxes payé par le Client pour la fourniture des prestations.

Le Client s'engage à :

-mettre à la disposition du Géomètre-expert l'ensemble des documents et informations nécessaires à l'exécution de la mission.

-porter à la connaissance du Géomètre-expert les faits importants ou exceptionnels susceptibles de modifier la mission confiée.

-signaler au géomètre-expert, dans les meilleurs délais, que la prestation délivrée n'est pas conforme à la demande exprimée.

-préciser sa qualité à agir (indivisaire, mandataire, etc.) et informer le Géomètre-expert de tout changement y afférent qui interviendrait en cours de mission.

-rappeler à toutes personnes susceptibles de faire usage des documents remis par le Géomètre-expert dans le cadre de la présente mission, l'objet précis pour lequel ils ont été établis.

Textes régissant la profession en France : Loi du 7 Mai 1946, Décret du 31 Mai 1996 et règlement intérieur. Ces textes sont disponibles sur le site [www.geometre-expert.fr](http://www.geometre-expert.fr)

### ARTICLE 7. DROIT DE PROPRIÉTÉ INTELLECTUELLE ET CLAUSE DE RÉSERVE DE PROPRIÉTÉ

Le Client s'interdit toute reproduction ou exploitation des études, dessins, modèles, prototypes, etc... réalisés par le GTA GEOMETRES EXPERTS, même à la demande du Client, sans l'autorisation expresse, écrite et préalable de GTA GEOMETRES EXPERTS qui peut la conditionner à une contrepartie financière.

GTA GEOMETRES EXPERTS se réserve, jusqu'à complet paiement du prix par le Client, correspondant à l'encaissement effectif dudit prix par la Société GTA GEOMETRES EXPERTS, un droit de propriété sur l'ensemble des produits, documents et services vendus au Client, lui permettant de reprendre possession desdits produits, documents et services.

A défaut de paiement du prix à l'échéance convenue et/ou en cas d'inexécution, par le Client, d'une obligation autre que celle du paiement du prix, GTA GEOMETRES EXPERTS pourra considérer la vente résolue de plein droit, par simple lettre recommandée, les acomptes déjà versés par le Client lui resteront acquis.

Au titre de son obligation de conservation découlant de l'article 55 du Décret du 31 Mai 1996, le géomètre-expert reste détenteur des archives des travaux exécutés en application de l'article 1<sup>er</sup> de la loi du 7 Mai 1946. En cas de reprise du cabinet, ses archives passent entre les mains du cessionnaire. En cas de cessation d'activité sans rachat, le Conseil régional en assure la conservation.

Le ou les médiateurs dont les coordonnées et l'adresse du site Internet apparaissent ci-dessous pourront être saisis en vue de la médiation d'un litige de la consommation né du présent devis après qu'une résolution préalable et directement auprès du géomètre-expert ait été tentée.

Médiateurs de la consommation

[www.mediateur-consummation-smf.fr](http://www.mediateur-consummation-smf.fr)

Adresse postale :

Médiation de la consommation - 24, rue Albert de Mun

33000 BORDEAUX

Les modalités selon lesquelles le Client peut saisir ce médiateur figure sur son site internet à l'adresse précitée.

### ARTICLE 8. LITIGES

Tous les litiges auxquels le présent contrat pourra donner lieu, concernant tant sa validité, son interprétation, son exécution, sa résiliation, leurs conséquences et leurs suites, seront soumis aux tribunaux compétents dans les conditions de droit commun.

### ARTICLE 9. LANGUE DU CONTRAT - DROIT APPLICABLE

De convention expresse entre les parties, les présentes conditions générales de vente et les opérations d'achat et de vente qui en découlent, sont régies par le Droit français.

Elles sont rédigées en langue française.

Dans le cas où elles seraient traduites en une ou plusieurs langues, seul le texte français ferait foi en cas de litige.

### ARTICLE 10. ACCEPTATION DU CLIENT

Les présentes conditions générales de vente sont expressément agréées et acceptées par le Client, qui déclare et reconnaît en avoir une parfaite connaissance et renonce, de ce fait, à se prévaloir de tous documents contradictoires et notamment, ses propres conditions générales d'achat, qui seront inopposables à GTA GEOMETRES EXPERTS même s'il en a eu connaissance, sauf acceptation expresse, préalable et écrite de celles-ci par GTA GEOMETRES EXPERTS.



## Risques spécifiques en lien avec les phénomènes dangereux

Afin de sélectionner les méthodes et moyens de maîtrise le plus adapté, il est nécessaire de nous communiquer les principaux dangers et risques liés à l'activité de votre entreprise ou à la nature de l'opération que nous devons assurer.

Risques	Danger	Moyen de prévention à prévoir	Applicable
<b>AMBIANCE THERMIQUE</b>	Froid, chaud, pluie, neige, foudre, ...	EPI / vêtements adaptés. Pauses régulières + hydratation.	<input type="checkbox"/>
<b>AMBIANCE SONORE ET VIBRATOIRE</b>	Emis par des machines. Bruit entraînant une gêne.	Alterner les tâches. Protections auditives.	<input type="checkbox"/>
<b>RAYONNEMENTS</b>	Rayonnements ionisants, optiques, électromagnétiques. Utilisation de matières radioactives	Habilitations / autorisations nécessaires. Suivi dosimétrique des personnes exposées (rayonnements ionisants). DéTECTEURS de dépassement de seuil d'exposition. Local adapté et facilement décontaminable. EPI adaptés.	<input type="checkbox"/>
<b>PRODUITS CHIMIQUES ET SUBSTANCES DANGEREUSES</b>	Toxicité des produits chimiques, produits corrosifs, nocifs. Présence de gaz, vapeurs et poussières.	Respect des zones d'accès et celles interdites. EPI adaptés (lunettes, masque, gants, combinaison, ...)	<input type="checkbox"/>
<b>ACTIVITE PHYSIQUE DE TRAVAIL</b>	Charges difficilement préhensibles, postures dangereuses, gestes répétitifs, charges lourdes.	EPI adaptés. Alternance dans les tâches de travail. Equipement de levage adapté (si possible). Adopter les bons gestes et postures.	<input type="checkbox"/>
<b>TRAVAIL ISOLE</b>	Nuit, week-end, horaires décalés, lieu isolé.	Système de Protection de Travailleur Isolé. Disposer d'un moyen de communication.	<input type="checkbox"/>
<b>CHUTE DE PLAIN-PIED</b>	Sol encombré, inégal, défectueux, glissant. Passage étroit, mal éclairé, encombré Zones éblouissantes.	Chaussures antidérapantes de sécurité.	X
<b>CHUTE DE HAUTEUR</b>	Zone présentant des parties en contrebas Accès à des parties hautes Utilisation de dispositifs mobiles	Habilitations et autorisations adaptées. Conformité du matériel utilisé. EPI adaptés (Harnais, longes, chaussures de sécurité, casque, vêtement haute visibilité, ...). EPC (garde-corps, barrières, main courante)	X
<b>CHUTE D'OBJET</b>	Utilisation d'outils en hauteur Matériel disposé en vrac Objets stockés en hauteur	EPI adaptés (casque, chaussures de sécurité). Vigilance au matériel stocké en hauteur.	X
<b>ELECTRIQUE</b>	Conducteur nu sous tension accessible Non-consignation d'une installation électrique lors d'une intervention Installations / appareils électriques défectueux	Habilitations / autorisations adaptées. Installations électriques contrôlées et conformes à la réglementation. Consignation. EPI adaptés (gants, casques, visières, chaussures de sécurité à semelles isolantes, ...).	<input type="checkbox"/>
<b>EXPLOSION INCENDIE</b>	Produits inflammables ou comburants, sources d'inflammation, points chauds sur le chantier. Intervention à proximité d'une zone à risque d'explosion.	Permis de feu. Matériel ATEX. Moyens d'extinctions, de secours et d'évacuation.	<input type="checkbox"/>
<b>COACTIVITE</b>	Plusieurs entreprises intervenant sur le même chantier pendant la même journée et durant le même horaire de travail.	PPSPS / Plan de Prévention. EPI adaptés.	X

<b>CIRCULATION ET DEPLACEMENTS</b>	<p>Heurt personne / véhicule</p> <p>Collision véhicules, véhicule / obstacle</p> <p>Voie de circulation dangereuse</p> <p>Croisement de flux</p> <p>Superpositions des postes, encombrement, état et stabilité des sols.</p>	<p>Respecter les zones de circulation du site.</p> <p>EPI adapté (gilet HV, chaussures de sécurité, casque si intervention dans l'emprise chantier).</p> <p>Vigilance.</p> <p>Si intervention sur voirie, balisage de la zone d'intervention et port du gilet HV.</p>	<b>X</b>
<b>PROXIMITE D'UN OUVRAGE CONTENANT DES MATERIAUX AMIANTES</b>	Risque d'exposition aux fibres d'amiante	<p>Arrêt de chantier → Demander le DTA.</p> <p>En cas de doute sur de la présence d'amiante, port du pack de protection amiante (combinaisons, lunette, surbottes et masque à cartouches FFP3).</p> <p>Si absence d'EPI et absence d'habilitation → Ne pas intervenir.</p>	<input type="checkbox"/>
<b>INFECTIEUX ET PARASITAIRES</b>	<p>Contact avec des matières souillées et déchets</p> <p>Contact avec des milieux souillés (égouts, station d'épuration)</p>	<p>Voir si vaccinations obligatoires.</p> <p>Gestion des déchets souillés.</p> <p>Sanitaires adaptés.</p> <p>EPI adaptés (gants, combinaisons, masque, chaussures de sécurité, ...)</p>	<input type="checkbox"/>
<b>HORAIRES DE TRAVAIL DIFFICILES</b>	<p>Travail en horaires atypiques</p> <p>Mission en dehors des horaires de travail</p>	Rester en accord avec la législation.	<input type="checkbox"/>
<b>ESPACES CONFINES</b>	<p>Air appauvri en oxygène.</p> <p>Présence, inhalation de gaz ou de vapeurs inflammables / toxiques.</p>	<p>Disposer des habilitations et autorisations adaptées.</p> <p>EPI / EPC adaptés (masques, détecteurs, casque, chaussures de sécurité, ...).</p> <p>Contrôle et assainissement (si nécessaire) de l'atmosphère.</p>	<input type="checkbox"/>
<b>POUSSIÈRES</b>	<p>Suspension sous forme de nuage</p> <p>Forte concentration de poussières dans l'air</p> <p>Travail en espace fermé</p> <p>Contact avec une source d'énergie (étincelle, électricité statique, surface chaude).</p>	<p>Eloigner les sources de chaleur ou les causes de création d'électricité statique ou d'étincelle.</p> <p>EPI adapté (protection respiratoire avec filtres adaptés, ...)</p> <p>Travailler par voie humide, vase clos, dispositif d'aspiration, ...</p>	<input type="checkbox"/>
<b>VOIES FERRES</b>	Collision avec les trains, électrocution.	<p>Disposer des habilitations et autorisations adaptées.</p> <p>EPI adaptés (haute visibilité, chaussures de sécurité, gants, casques, ...).</p>	<input type="checkbox"/>
<b>ZONE NATURE 2000, BOIS, ZONE DE CHASSE</b>	<p>Choc / impact des animaux avec appareils de mesures / technicien.</p> <p>Période d'ouverture de la chasse.</p>	<p>Port des Equipements de Protection Individuels Haute Visibilité.</p> <p>Point d'attention à l'ouverture de la chasse.</p>	<input type="checkbox"/>
<b>RELEVÉ BATHYMETRIQUE</b>	Noyade.	<p>Plan de Prévention.</p> <p>Vérification des conditions climatiques.</p> <p>Gilet de sauvetage.</p> <p>Interdiction de travail isolé.</p>	<input type="checkbox"/>

**X** Nécessité de réaliser un **Plan de Prévention**.

☐ Nécessité de réaliser un **PPSPS**.

Particularités concernant la Santé – Sécurité des intervenants et l'environnement, relatives à cette mission :